

ΔΙΑΓΩΝΙΣΜΑ ΑΟΘ ΠΡΟΣΟΜΟΙΩΣΗΣ ΘΕΩΡΙΑΣ 2026 -ΑΠΑΝΤΗΣΕΙΣ

ΑΡΧΕΣ ΟΙΚΟΝΟΜΙΚΗΣ ΘΕΩΡΙΑΣ

A ομάδα

A.1 Λάθος

A.2 Σωστό

A.3 Λάθος

A.4 Λάθος

A.5 Λάθος

A.6 δ

A.7 γ

B Ομάδα**B.1**

Είναι ένας λογαριασμός που περιέχει όλες τις δαπάνες που προβλέπεται να γίνουν από το Κράτος μέσα σε ένα έτος και όλα τα έσοδα που προβλέπεται να εισπράξει το Κράτος κατά το ίδιο έτος. Δείχνει με λεπτομέρεια τον τρόπο με τον οποίο κατανέμονται οι δημόσιες δαπάνες στους διάφορους τομείς της οικονομίας καθώς επίσης τις πηγές από τις οποίες εισρέουν τα έσοδα του Δημοσίου. Η κατανομή δημόσιων δαπανών και η επιβολή φόρων δείχνει και την οικονομική πολιτική που ακολουθεί η Κυβέρνηση.

B.2

Μία πολύ σημαντική διάκριση των αγαθών είναι σε κεφαλαιουχικά (ή επενδυτικά) και σε καταναλωτικά. Κεφαλαιουχικά αγαθά είναι εκείνα που χρησιμοποιούνται στην παραγωγική διαδικασία από την οποία παράγονται άλλα αγαθά. Π.χ. το τρακτέρ που χρησιμοποιείται στην αγροτική παραγωγή, ο αργαλειός που

χρησιμοποιείται για την παραγωγή υφάσματος, το κτίριο ενός εργοστασίου. Γενικά, κεφαλαιουχικά αγαθά είναι τα μηχανήματα, τα κτίρια, τα εργαλεία, οι δρόμοι, τα πλοία, οι σταθμοί παραγωγής ηλεκτρικού ρεύματος κτλ. Καταναλωτικά αγαθά είναι εκείνα που χρησιμοποιούνται για την άμεση ικανοποίηση των αναγκών των ανθρώπων, δηλαδή για κατανάλωση. Π.χ. τα πορτοκάλια, η γραβάτα, το στερεοφωνικό κτλ. Είναι φυσικό ένα αγαθό να ανήκει σε περισσότερες από μια κατηγορίες. Η σοκολάτα είναι υλικό, καταναλωτό και καταναλωτικό αγαθό. Το ψυγείο είναι υλικό, διαρκές και καταναλωτικό αγαθό. Το πιεστήριο του τυπογραφείου είναι υλικό διαρκές και κεφαλαιουχικό αγαθό.

B.3

Αν D ισοσκελής υπερβολή τότε $\Sigma\Delta A = \Sigma\Delta B \rightarrow PA \cdot QA = PB \cdot QB$ (1), τότε:

$$\begin{aligned} EDAB_{\text{τόξου}} &= \frac{QB - QA}{PB - PA} * \frac{PA + PB}{QA + QB} = \frac{QBPA + QBPB - PAQA - QAPB}{PBQA + PBQB - PAQA - PAQB} = \\ &= \frac{QBPA - QAPB}{PBQA - PAQB} = \frac{QBPA - QAPB}{-(PAQB - PBQA)} = -1 \end{aligned}$$

B4

Κριτήριο είναι η φορολογική βάση του φόρου. Έτσι, διακρίνουμε τους φόρους σε: α) φόρους εισοδήματος, β) φόρους περιουσίας και γ) φόρους δαπάνης.

Οι φόροι εισοδήματος, που λέγονται και άμεσοι φόροι, υπολογίζονται με βάση το εισόδημα του φορολογούμενου προσώπου, που μπορεί να είναι κάποιο φυσικό πρόσωπο, δηλαδή κάποιος άνθρωπος, ή κάποιο νομικό πρόσωπο, δηλαδή μια επιχείρηση, εταιρεία κτλ. Για τον προσδιορισμό του εισοδήματος, επί του οποίου καταβάλλεται ο φόρος, λαμβάνονται υπόψη διάφορες απαλλαγές, εκπτώσεις κτλ. που δεν μας ενδιαφέρει να εξετάσουμε εδώ.

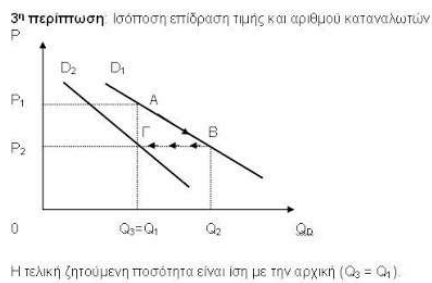
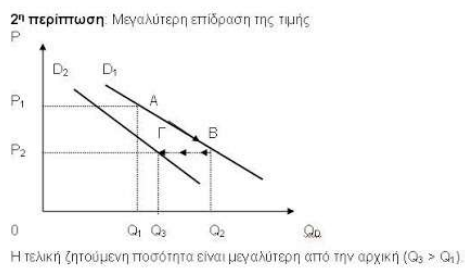
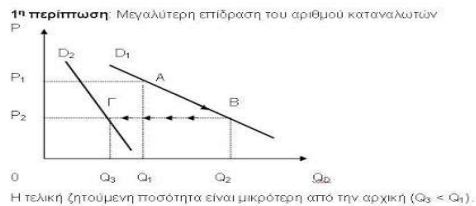
Ο φόρος περιουσίας καταβάλλεται επί της καθαρής αξίας της περιουσίας καθώς και σε περιπτώσεις μεταβίβασης περιουσίας λόγω κληρονομιάς, δωρεάς κτλ.

Οι φόροι δαπάνης είναι ποσά που πληρώνει ο αγοραστής, όταν αγοράσει το προϊόν στο οποίο επιβάλλεται φόρος και έτσι η τιμή του προϊόντος αυξάνεται. Στους φόρους δαπάνης, που λέγονται και έμμεσοι, περιλαμβάνονται και οι δασμοί, που ουσιαστικά είναι φόροι επί εισαγόμενων προϊόντων. Σε πολλά εισαγόμενα προϊόντα, τα χαρακτηριζόμενα ως πολυτελή, ο δασμός είναι πολύ μεγάλος.

Ομάδα Γ

Γ.1

↓P : ↑Q και ↓D: ↓Q άρα διακρίνουμε περιπτώσεις



Γ.2

Η φάση της ύφεσης θα τελειώσει κάποτε. Ανεξάρτητα από την αιτία που την ανακόπτει, κατά τη φάση της άνθησης παρατηρούμε αύξηση της παραγωγής, του εισοδήματος και της απασχόλησης. Η αύξηση της παραγωγής είναι εύκολη, γιατί υπάρχει πλεονάζουσα παραγωγική ικανότητα και γενικά υποαπασχολούμενοι παραγωγικοί συντελεστές. Καθώς αυξάνεται η συνολική ζήτηση και η παραγωγή, αυξάνονται και τα κέρδη και αυτό δημιουργεί ευνοϊκό κλίμα για επενδύσεις. Στην αρχή η αύξηση της παραγωγής δε συνοδεύεται από την αύξηση των τιμών, γιατί, όπως είπαμε και πιο πάνω, υπάρχουν αχρησιμοποίητοι ή αργούντες παραγωγικοί συντελεστές. Καθώς όμως αυξάνεται η συνολική ζήτηση και αυξάνεται η απασχόληση των παραγωγικών συντελεστών αρχίζουν να εμφανίζονται και οι πρώτες αυξήσεις των τιμών

Γ.3

Τα οικονομικά αγαθά και οι υπηρεσίες είναι αποτέλεσμα της διαδικασίας της παραγωγής. Με τον όρο παραγωγή εννοούμε τη διαδικασία με την οποία οι διάφοροι παραγωγικοί συντελεστές μετατρέπονται (μετασχηματίζονται) σε αγαθά χρήσιμα για τον άνθρωπο. Η παραγωγική διαδικασία είναι, συνεπώς, μια συνειδητή προσπάθεια των ανθρώπων να δώσουν στην ύλη χρήσιμες μορφές που να ικανοποιούν τις ανάγκες τους. Το αποτέλεσμα της παραγωγικής διαδικασίας είναι το προϊόν.

Χαρακτηριστικά στοιχεία της παραγωγικής διαδικασίας είναι: (i) Η συνειδητή προσπάθεια για κάποιο τελικό αποτέλεσμα. (ii) Η χρονική διάρκεια από τη στιγμή που θα χρησιμοποιηθούν οι παραγωγικοί συντελεστές μέχρι την παραγωγή του προϊόντος. (iii) Η τεχνολογική σχέση ανάμεσα στις ποσότητες των παραγωγικών συντελεστών και την ποσότητα του παραγόμενου προϊόντος.

Τα στοιχεία της παραγωγικής διαδικασίας μπορούμε να τα διακρίνουμε και στην παραγωγή ενός γεωργικού προϊόντος (π.χ. σιταριού), και ενός βιομηχανικού προϊόντος (π.χ. αυτοκινήτου) ή μιας υπηρεσίας (π.χ. ιατρικής).

Γ.4

Σύμφωνα με τον ορισμό του Ακαθάριστου Εγχώριου Προϊόντος, είτε το υπολογίζουμε από την πλευρά της δαπάνης είτε από την πλευρά του εισοδήματος, σημασία έχει η παραγωγή που γίνεται εντός της επικράτειας. Όμως, σε μια ανοιχτή οικονομία, όπως είναι και η χώρα μας, υπάρχει εισροή εισοδημάτων που προέρχονται από το εξωτερικό και εκροή εισοδημάτων που κατευθύνονται στο εξωτερικό. Τα εισοδήματα που προέρχονται από το εξωτερικό δεν είναι αποτέλεσμα εγχώριας παραγωγής, ενώ αντίθετα τα εισοδήματα που κατευθύνονται στο εξωτερικό είναι εγχώριας παραγωγής. Για παράδειγμα, Έλληνες επιχειρηματίες που ζουν στο εξωτερικό ή μετανάστες στέλνουν εμβάσματα στην Ελλάδα (εισροή εισοδημάτων από το εξωτερικό). Αντίθετα, αλλοδαποί επιχειρηματίες που δραστηριοποιούνται στην Ελλάδα ή αλλοδαποί μετανάστες στέλνουν εισοδήματα στο εξωτερικό (εκροή εισοδημάτων στο εξωτερικό). Η διαφορά της εισροής εισοδημάτων από το εξωτερικό και της εκροής εισοδημάτων προς το εξωτερικό, όπως ήδη αναφέραμε, λέγεται καθαρό εισόδημα από το εξωτερικό, το οποίο ως αποτέλεσμα μπορεί να είναι είτε θετικό είτε αρνητικό. Αν λοιπόν στο Α.Ε.Π. προστεθεί το Καθαρό Εισόδημα από το Εξωτερικό, προκύπτει το Ακαθάριστο Εθνικό Προϊόν (Α.ΕΘ.Π.). $\text{Ακαθάριστο Εθνικό Προϊόν} = \text{Ακαθάριστο Εγχώριο Προϊόν} + \text{Καθαρό Εισόδημα από το Εξωτερικό}$

Συνοπτικά λοιπόν, Ακαθάριστο Εγχώριο Προϊόν είναι το συνολικό εισόδημα που δημιουργείται μέσα στην επικράτεια (χώρα). Περιλαμβάνει το εισόδημα που δημιουργούν οι μόνιμοι κάτοικοι και οι αλλοδαποί που ζουν μέσα σε μια χώρα, αλλά όχι και το εισόδημα που δημιουργούν και αποστέλλουν στη χώρα οι πολίτες της που ζουν στο εξωτερικό. Ακαθάριστο Εθνικό Προϊόν είναι το εισόδημα που αποκτούν όλοι όσοι ζουν μέσα στη χώρα (επικράτεια) καθώς και το μέρος του εισοδήματος που οι πολίτες της αποκτούν στο

εξωτερικό και αποστέλλουν στη χώρα. Δεν περιλαμβάνεται όμως το τμήμα του εισοδήματος που δημιουργείται μέσα στη χώρα από τους αλλοδαπούς και αποστέλλεται στο εξωτερικό.

Ομάδα Δ

Δ.1

Δημόσιος Δανεισμός

Όπως έχουμε πει, ο δανεισμός αποτελεί σημαντική πηγή εσόδων για το Δημόσιο. Γενικά, ο δανεισμός είναι μια πηγή εσόδων στην οποία το Δημόσιο δεν μπορεί να καταφεύγει πολύ συχνά, γιατί τα δάνεια πρέπει να εξοφλούνται και να πληρώνονται και οι τόκοι. Επιπλέον, όσο αυξάνονται τα δάνεια σήμερα, τόσο θα αυξάνονται οι ανάγκες για περισσότερα έσοδα στο μέλλον (για να εξοφλούνται τα δάνεια). Αν όμως ένα δάνειο γίνεται για να χρησιμοποιηθεί σε ένα επενδυτικό έργο που αυξάνει την παραγωγικότητα της οικονομίας, όπως είναι ένα φράγμα ή μια εθνική οδός, τότε το δάνειο μπορεί να έχει θετικό τελικό αποτέλεσμα.

Το Δημόσιο μπορεί να δανειστεί από άλλες χώρες, οπότε το δάνειο λέγεται εξωτερικό δάνειο, ή από πηγές του εσωτερικού, οπότε λέγεται εσωτερικό δάνειο. Τα εξωτερικά δάνεια είναι σε συνάλλαγμα, δηλαδή σε νομισματικές μονάδες της χώρας από την οποία προέρχεται το δάνειο. Αυτό έχει το πλεονέκτημα ότι μπορεί η δανειζόμενη χώρα να προβεί σε εισαγωγές προϊόντων, ανάλογα με τις ανάγκες της. Συνήθως με τα δάνεια εξωτερικού πληρώνονται οι εισαγωγές κεφαλαιουχικών αγαθών, οι οποίες στις περισσότερες περιπτώσεις είναι απαραίτητες για την οικονομική ανάπτυξη. Φυσικά υπάρχει και το μειονέκτημα ότι τα δάνεια εξωτερικού εξοφλούνται σε συνάλλαγμα.

Τα δάνεια εσωτερικού που συνάπτει το Δημόσιο προέρχονται από τρεις πηγές. Μια πηγή είναι η Κεντρική Τράπεζα, δηλαδή το ίδρυμα που έχει το προνόμιο της έκδοσης χρήματος. Στην περίπτωση αυτή η Κεντρική Τράπεζα χρηματοδοτεί το Δημόσιο αυξάνοντας την ποσότητα του χρήματος (ουσιαστικά εκδίδοντας νέο χρήμα). Μια δεύτερη πηγή είναι οι αποταμιεύσεις του κοινού. Το Δημόσιο μπορεί να δανειστεί από το κοινό εκδίδοντας ομολογιακό δάνειο. Με αυτόν τον τρόπο η αγοραστική δύναμη μεταφέρεται από τα άτομα στο Δημόσιο. Μια τρίτη πηγή είναι το εμπορικό τραπεζικό σύστημα, από το οποίο το Δημόσιο μπορεί να δανειστεί με διάφορους τρόπους.

Τα δημόσια δάνεια μπορεί να είναι βραχυχρόνια ή μακροχρόνια, ανάλογα με το σκοπό για τον οποίο συνάπτονται. Δάνεια που προορίζονται για επενδύσεις είναι μακροχρόνια, για παράδειγμα δεκαετή, εικοσαετή κ.λπ., ενώ δάνεια που προορίζονται για κάλυψη άμεσων αναγκών συνάπτονται για βραχύ σχετικό διάστημα, για παράδειγμα ένα, δύο έτη κτλ.

Δ. 2

Ιδιότητες των αναγκών

α) Εξέλιξη Ο όρος εξέλιξη αναφέρεται στη διαφοροποίηση των αγαθών που χρησιμοποιούνται για την ικανοποίηση της ίδιας ανάγκης. Για παράδειγμα, την ανάγκη του για θέρμανση ο άνθρωπος την ικανοποιούσε πολύ παλιά με φωτιά, αργότερα με σόμπες -αρχικά ξύλου, μετά υγραερίου ή ηλεκτρικού ρεύματος- και στη σύγχρονη εποχή με καλοριφέρ ή κλιματιστικό μηχάνημα.

β) Πολλαπλασιασμός Πολλαπλασιασμός των αναγκών σημαίνει δημιουργία νέων αναγκών. Για παράδειγμα, η ανάγκη για τηλεόραση δεν υπήρχε για τον Έλληνα καταναλωτή πριν το 1965, ενώ σήμερα υπάρχει σε κάθε σπίτι μια συσκευή τηλεόρασης.

Βασικοί λόγοι που συντελούν στον πολλαπλασιασμό και την εξέλιξη των αναγκών είναι οι εξής:

1. Η τεχνολογία. Αποτέλεσμα της τεχνολογικής προόδου είναι η συνεχής ανακάλυψη νέων προϊόντων. Από τα νέα αυτά προϊόντα, άλλα καλύπτουν περισσότερο ικανοποιητικά τις ήδη υπάρχουσες ανάγκες, όπως η ηλεκτρονική φωτογραφική μηχανή, και άλλα δημιουργούν νέες ανάγκες, όπως ο ηλεκτρονικός υπολογιστής.
2. Η μίμηση. Η έμφυτη τάση των ανθρώπων να μιμούνται τους άλλους συντελεί στη δημιουργία νέων αναγκών. Για παράδειγμα, η κατανάλωση χριστουγεννιάτικων δέντρων στη χώρα μας είναι αποτέλεσμα μίμησης εθίμου άλλης χώρας.
3. Η συνήθεια. Η τάση των ανθρώπων να ζητούν την επανάληψη μιας απόλαυσης από τη χρησιμοποίηση ενός αγαθού οδηγεί τελικά στην ανάγκη γι' αυτό το αγαθό. Οι άνθρωποι συνηθίζουν εύκολα σε νέα προϊόντα, όταν τα χρησιμοποιήσουν αρκετές φορές. Ακούμε συχνά την έκφραση "το συνηθισα και μου έγινε ανάγκη".
4. Η διαφήμιση. Η διαφήμιση επιδρά ψυχολογικά στον καταναλωτή και του δημιουργεί την επιθυμία απόκτησης αγαθών, δηλαδή δημιουργία αναγκών που διαφορετικά δε θα υπήρχαν. Η τεράστια ανάπτυξη των μέσων μαζικής επικοινωνίας και κυρίως η τηλεόραση έδωσαν στη διαφήμιση τη δυνατότητα να πλησιάσει τον καταναλωτή, ανεξάρτητα από ηλικία, και να του "επιβάλει" νέα προϊόντα, αυξάνοντας τις ανάγκες του και οδηγώντας τον σε "υπερκατανάλωση".

γ) Ο κορεσμός Οι ανάγκες ως σύνολο είναι απεριόριστες ή ακόρεστες, αλλά κάθε μια ανάγκη ξεχωριστά υπόκειται σε προσωρινό κορεσμό. Αυτό σημαίνει ότι σε μια συγκεκριμένη χρονική περίοδο, όσο αυξάνεται η ποσότητα ενός συγκεκριμένου αγαθού που χρησιμοποιείται για την ικανοποίηση μιας ανάγκης, τόσο η ένταση αυτής της ανάγκης μειώνεται, ώσπου επέρχεται πλήρης ικανοποίηση ή κορεσμός. Αυτός ο κορεσμός είναι προσωρινός. Για παράδειγμα, η ανάγκη για νερό από ένα διψασμένο άτομο μετά την κατανάλωση ορισμένης ποσότητας νερού παύει να υφίσταται προσωρινά. Η ταχύτητα με την οποία επέρχεται ο κορεσμός μιας ανάγκης είναι θέμα υποκειμενικό, δηλαδή διαφέρει από άτομο σε άτομο.

Παράδειγμα, η ανάγκη για κρέας ή αυτοκίνητα ικανοποιείται με ποσότητες που δεν είναι ίδιες για όλα τα άτομα.

Δ.3

Επιβολή κατώτατων τιμών

Σκοπός του κράτους, όταν επιβάλλει κατώτατες τιμές, είναι η προστασία του παραγωγού. Οι τιμές παρέμβασης ή ασφάλειας των γεωργικών προϊόντων είναι μια κατηγορία κατώτατων τιμών, προκειμένου να προστατευτεί το εισόδημα των αγροτών. Στην Ευρωπαϊκή Ένωση υπάρχει ολόκληρο πλέγμα ειδικών ρυθμίσεων για τη γεωργία και τις αγορές των αγροτικών προϊόντων. Ο QS Q1 QD Q Ας δούμε με παράδειγμα πώς λειτουργεί η τιμή παρέμβασης στην αγορά ενός αγροτικού προϊόντος, για παράδειγμα, του ελαιόλαδου: Έστω D η καμπύλη ζήτησης και S η καμπύλη προσφοράς του ελαιόλαδου [διάγραμμα 5.8.]. Στο σημείο ισορροπίας E η τιμή ισορροπίας είναι P και η ποσότητα ισορροπίας Q, όπως διαμορφώνονται στην αγορά. Το κράτος εκτιμά ότι η τιμή ισορροπίας είναι μικρή και δεν εξασφαλίζει το εισόδημα των ελαιοπαραγωγών. Αποφασίζει λοιπόν ότι η κατώτερη τιμή που μπορεί να πωληθεί το ελαιόλαδο είναι η PK . Επειδή η τιμή PK είναι μεγαλύτερη από την τιμή ισορροπίας, η ζητούμενη ποσότητα θα γίνει QD , ενώ η προσφερόμενη ποσότητα QS , με αποτέλεσμα τη δημιουργία πλεονάσματος (QS - QD). Το κράτος αγοράζει από τους παραγωγούς το πλεόνασμα QS - QD στην τιμή παρέμβασης PK . Το πλεόνασμα αυτό θα βρει τρόπο να το διαθέσει, για παράδειγμα, σε αγορές του εξωτερικού ή σε περίοδο μειωμένης παραγωγής.

Δ.4

α) Οι προτιμήσεις των καταναλωτών Οι προτιμήσεις των καταναλωτών μεταβάλλονται για διάφορους λόγους. Για παράδειγμα, αλλάζουν τα έθιμα, οι καιρικές συνθήκες, το κοινωνικό περιβάλλον κτλ. Όταν οι προτιμήσεις μεταβάλλονται ευνοϊκά για ένα προϊόν, τότε αυξάνεται η ζήτησή του. Παράδειγμα, η αυξημένη ζήτηση παγωτών και αναψυκτικών το καλοκαίρι. Αν η μεταβολή των προτιμήσεων δεν είναι ευνοϊκή για ένα προϊόν, τότε μειώνεται η ζήτησή του.

β) Το εισόδημα των καταναλωτών Ένας βασικός προσδιοριστικός παράγοντας της ζήτησης είναι το εισόδημα των καταναλωτών. Οι μεταβολές στο μέγεθος του εισοδήματος όμως δεν έχουν την ίδια επίδραση σε όλα τα αγαθά. Για τα περισσότερα αγαθά, τα οποία ονομάζονται και κανονικά αγαθά, όταν

αυξάνεται το μέγεθος του εισοδήματος, αυξάνεται και η ζήτησή τους, και, όταν μειώνεται το μέγεθος του εισοδήματος, μειώνεται και η ζήτησή τους. Υπάρχουν όμως και αγαθά στα οποία οι μεταβολές στο μέγεθος του εισοδήματος επιδρούν αντίστροφα στη ζήτησή τους. Τα αγαθά αυτά ονομάζονται κατώτερα αγαθά ή “αγαθά του φτωχού”, αφού αγοράζονται συνήθως από οικογένειες με πολύ χαμηλό εισόδημα, γιατί είναι τα φτηνότερα στην αγορά, όπως η μαργαρίνη, τα κατεψυγμένα ψάρια, το ψωμί διατίμησης. Αυξήσεις στο μέγεθος του εισοδήματος κάνουν τον καταναλωτή να μειώσει τη ζήτηση αυτών των αγαθών και να στραφεί σε κανονικά αγαθά.

ΕΠΙΜΕΛΕΙΑ:

ΠΑΤΡΙΝΟΥ ΜΑΡΙΑ
ΚΑΘΗΓΗΤΡΙΑ ΟΙΚΟΝΟΜΟΛΟΓΟΣ
www.esp-patrinou.gr
mariap21_1@yahoo.com